



HACETTEPE ÜNİVERSİTESİ

ÇOCUK SAĞLIĞI ENSTİTÜSÜ

*2007 MALİ YILI İLK ALTI AYLIK
(OCAK – HAZİRAN 2007)*

FAALİYET RAPORU

Ankara 2007 Haziran

İÇİNDEKİLER

SUNUŞ	3
I- GENEL BİLGİLER	4
A. Misyon ve Vizyon	4
B. Yetki, Görev ve Sorumluluklar	4
C. İdareye İlişkin Bilgiler	5
1- Fiziksel Yapı	5
2- Örgüt Yapısı.....	9
3- Bilgi ve Teknolojik Kaynaklar.....	11
4- İnsan Kaynakları.....	11
5- Sunulan Hizmetler	16
6- Yönetim ve İç Kontrol Sistemi.....	20
D- Diğer Hususlar	Error! Bookmark not defined.
II- AMAÇ ve HEDEFLER	21
A. Birim Amaç ve Hedefleri	21
B. Temel Politikalar ve Öncelikler	23
C. Diğer Hususlar	Error! Bookmark not defined.
III- FAALİYETLERE İLİŞKİN BİLGİ VE DEĞERLENDİRMELER	24
A- Mali Bilgiler	24
1- Bütçe Uygulama Sonuçları	24
2- Temel Mali Tablolara İlişkin Açıklamalar	26
3- Mali Denetim Sonuçları	Error! Bookmark not defined.
4- Diğer Hususlar	Error! Bookmark not defined.
B- Performans Bilgileri	26
1- Faaliyet ve Proje Bilgileri	26
2- Performans Sonuçları Tablosu*.....	Error! Bookmark not defined.
3- Performans Sonuçlarının Değerlendirilmesi*	Error! Bookmark not defined.
4- Performans Bilgi Sisteminin Değerlendirilmesi*	Error! Bookmark not defined.
5- Diğer Hususlar*.....	Error! Bookmark not defined.
IV- KURUMSAL KABİLİYET ve KAPASİTENİN DEĞERLENDİRİLMESİ	30
A- Üstünlükler	30
B- Zayıflıklar	30
C- Değerlendirme	Error! Bookmark not defined.
V- ÖNERİ VE TEDBİRLER	Error! Bookmark not defined.
EKLER	31

SUNUŞ

8 Temmuz 1958 tarihinde Ankara Üniversitesi'ne baęlı olarak kurulan Enstitümüz, tarihsel gelişimi içerisinde Haziran 1961 de Sağlık Bilimleri Yüksek Okulunu, 1963 de ise Tıp ve Sağlık bilimleri Fakültesi'nin kuruluşunu gerçekleştirmiştir. 7 Temmuz 1967 de Hacettepe Üniversitesi olarak bilim dünyasındaki yerini alan üniversitemizin temelleri de Çocuk Sağlığı Enstitüsü ile atılmıştır. Bu da Enstitümüze dięer Enstitülerden farklı ve özel bir misyon yüklemektedir.

Kuruluşunda var olan çağdaş tıp ve sağlık eğitimine yönelik amaçlarını gerçekleştirerek 1982 yılında 41 sayılı kanun Hükmünde Kararname ile bugünkü yapılanmasına ulaşan Enstitümüz misyon ve vizyonunda var olan değerler ve hedefler doğrultusunda stratejik plan çerçevesinden çalışmalarını sürdürmektedir

Enstitümüzün sahip olduęu misyon ve ulaştığı hedeflerin büyüklüğü göz önüne alınacak olursa Üniversitemizin başlattığı Stratejik Planlama sürecinde Çocuk Sağlığı Enstitüsünde mevcut yapılanma ile günümüzde ihtiyaç duyulan bilim adamını yetiştirmeyi amaçlayan eğitim programlarının oluşturulması ivme kazanmıştır.

Bu bağlamda, Kamu Mali Yönetimi ve Kontrol Kanununun 41. maddesi gereęi mali saydamlığı ve hesap verebilirliği sağlamak üzere hazırlanan "2007 İlk Altı Aylık Faaliyet Raporu"na bakıldığında gerçekleştirdiğimiz faaliyetlerimiz, projelerimiz ve mali yönetim sonuçlarının Stratejik Planımızda belirlediğimiz stratejik amaçlar ve hedefler doğrultusunda gerçekleşmeye devam ettiği ve Stratejik Plan çalışmalarının başarıya ulaştığını göstermiştir.

Önümüzdeki faaliyet dönemlerinde de aynı sorumluluk duygusu ve çalışma disiplini içerisinde Enstitümüzün misyon ve vizyonuna uygun çalışmalarımızı devam ettirecek ve yeni stratejik amaç ve hedeflere doğru emin adımlarla ilerleyeceğiz.

Prof. Dr. Gülsev KALE
Enstitü Müdürü

I- GENEL BİLGİLER

A. Misyon ve Vizyon

Enstitü Yönetim Kurulu Üyeleri, öğretim üyeleri ve idari personelin katılımı ile yapılan oturumlar sonucunda Enstitünün eğitim, araştırma ve hizmet görevlerini ortaya koyan misyon ve vizyonu aşağıdaki gibi belirlenmiştir.

Misyon

Yeni bilgi ve teknolojiyi kullanarak verdiği ileri düzey eğitim ile çocuk ve ergen sağlığının geliştirilmesini amaçlayan araştırmaları planlayan, yürüten ve uygulayan bilim insanları yetiştirmektedir.

Vizyon

Çocuk sağlığı alanında her türlü sorunu tanımlama, çözme ve önlemeye yönelik ileri araştırma ve eğitim olanakları sunan lider bir kurum olmaktadır.

B. Yetki, Görev ve Sorumluluklar

Enstitü, lisansüstü eğitim-öğretim, bilimsel araştırma ve uygulamalı bir yüksek öğretim kurumudur.

1982 yılında 41 sayılı kanun Hükmünde Kararname ile bugünkü yapılanmasına ulaşan Enstitümüz, prekonsepsiyondan başlayarak adolesan çağının bütün dönemlerinde koruyucu, sosyal, temel tıp bilimlerinin gelişmesine, ruhi ve bedeni çocuk sağlığının korunmasına ve çocuk ölümlerinin azaltılmasına çalışmak, temel ve klinik araştırmalar yapmak, uzman elemanlar yetiştirmek, yurt dışındaki tanı ve tedavi yöntemlerini uygulamak ve mezuniyet sonrası (lisansüstü) eğitim programları düzenlemek ve uygulamak amacıyla kurulmuştur.

Aile Sağlığı, Sosyal Pediatri ve Pediatrik Temel Bilimler Anabilim Dalları ve Pediatrik Temel Bilimler Anabilim Dalına Bağlı Genetik Bilim Dalı, İmmünoloji Bilim Dalı ve Nutrisyon ve Metabolizma Bilim Dalından oluşan Hacettepe Üniversitesi Çocuk Sağlığı Enstitüsü, araştırma ve eğitim faaliyetlerini İhsan Doğramacı Çocuk Hastanesinin çeşitli ünitelerinde sürdürmektedir. Çocuk Sağlığı ve Hastalıkları ile ilgili kütüphane, internet bağlantıları ile yenilikler yakından takip edilmektedir. Çocuk Sağlığı ve Hastalıkları Dergisi ile Turkish Journal of Pediatrics yayınları da Enstitümüzce yapılmaktadır.

6 Kasım 2006 tarih ve 26338 sayılı Resmi Gazetede Yayınlanarak yürürlüğe giren Hacettepe Üniversitesi Lisansüstü Eğitim-Öğretim Sınav Yönetmeliği hükümlerine göre yukarıda belirtilen Anabilim/Bilim Dallarında yer alan yüksek lisans ve doktora programlarında eğitim-öğretim hizmetleri yürütülmektedir.

C. İdareye İlişkin Bilgiler

1- Fiziksel Yapı

Çocuk Sağlığı Enstitü Müdürlüğü Merkez kampusta, İhsan Doğramacı Çocuk Hastanesi 2. Blok, 3. katta yer almaktadır. Enstitünün kullanım alanı müdür, sekreterlik ve dergi editörlük odası olmak üzere üç oda şeklinde yeniden yapılanmıştır. Derslik ve laboratuvar alanları Çocuk Hastanesi içerisinde Çocuk Sağlığı Anabilim Dalı ile ortak olarak kullanılmaktadır.

Aile Sağlığı ve Adölesan doktora programları Çocuk Hastanesi Adölesan Ünitesinde yürütülmektedir. Eğitim-Öğretim yılı içerisinde, mesai saatleri dahilinde eğitime yeterli miktarda hizmet vermektedir.

Sosyal Pediatri Programı Çocuk Hastanesi Sağlam Çocuk Ünitesinde yürütülmektedir. Alanı 170 m² olup oda sayısı 5 tir. Eğitim-Öğretim yılı içerisinde, mesai saatleri dahilinde eğitime yeterli miktarda hizmet vermektedir.

İmmünoloji Programı Çocuk Hastanesi İmmünoloji Ünitesinde yürütülmektedir. Kullanım alanı 220 m² olup oda sayısı 6, Laboratuvar oda sayısı 6 dir. Eğitim Öğretim yılı içerisinde, mesai saatleri dahilinde eğitime yeterli miktarda hizmet vermektedir.

Genetik Programı Çocuk Hastanesi Genetik Ünitesinde yürütülmektedir. Kullanım alanı 250 m² olup oda sayısı 3, Laboratuvar oda sayısı 2 dir. Eğitim-Öğretim yılı içerisinde, mesai saatleri dahilinde eğitime yeterli miktarda hizmet vermektedir.

Nütrisyon ve Metabolizma Programı Çocuk Hastanesi Metabolizma Ünitesinde yürütülmektedir. Kullanım alanı 195 m² olup oda sayısı 5, Laboratuvar oda sayısı 5 dir. Eğitim-Öğretim yılı içerisinde, mesai saatleri dahilinde eğitime yeterli miktarda hizmet vermektedir.

Pediyatrik otoinflamatuvar Hastalıklar tezsiz yüksek lisans programı Çocuk Hastanesi Pediyatrik nefroloji ve Romatoloji Ünitesinde yürütülmektedir.

Ayrıca kullanım alanı 250^{m2} olan çocuk biyokimya ve 200^{m2} mikrobiyoloji laboratuvarlarımızdan da yararlanılmaktadır.

Hesap Kodu	I. Düzey Kodu	II. Düzey Kodu	DAYANIKLI TAŞINIRLAR	Ölçü Birimi	Miktarı
Tesis, Makine ve Cihazlar					
253			Tesis, Makine ve Cihazlar		
253	01		Tesisler Grubu		
253	01		Taşınmaz olarak değerlendirildiğinden Taşınır Kod Listesine alınmamıştır. Sadece muhasebe detay hesap planlarında yer alacaktır.		
253	02		Makineler ve Aletler Grubu		
253	02	01	Tarım ve Ormancılık Makineleri ve Aletleri		
253	02	02	İnşaat Makineleri ve Aletleri		
253	02	03	Atölye Makineleri ve Aletleri		
253	02	04	İş Makineleri ve Aletleri		
253	02	05	Güç Elektroniği ve Basıncılı Makineler ile Aletleri		
253	02	06	Posta Makineleri		
253	02	07	Paketleme Makineleri		
253	02	08	Etiketleme Makineleri		
253	02	09	Ayırma, Sınıflandırma Makineleri		
253	02	10	Matbaacılıkta Kullanılan Makina ve Aletler		
253	03		Cihazlar ve Aletler Grubu		
253	03	01	Yıkama, Temizleme ve Ütöleme Cihaz ve Araçları		
253	03	02	Beslenme/Gıda ve Mutfak Cihaz ve Aletleri		
253	03	03	Kurtarma Amaçlı Cihaz ve Aletler		
253	03	04	Ölçüm, Tartı, Çizim Cihazları ve Aletleri		
253	03	05	Tıbbi ve Biyolojik Amaçlı Kullanılan Cihazlar ve Aletler		
253	03	06	Araştırma ve Üretim Amaçlı Cihazları ve Aletleri		
253	03	07	Müzik Aletleri ve Aksesuarları		
253	03	08	Spor Amaçlı Kullanılan Cihaz ve Aletler		

Hesap Kodu	I. Düzey Kodu	II. Düzey Kodu	DAYANIKLI TAŞINIRLAR	Ölçüm Birimi	Miktarı
Demirbaşlar Grubu					
255			Demirbaşlar Grubu		
255	01		Döşeme ve Mefruşat Grubu		
255	01	01	Döşeme Demirbaşları		
255	01	02	Temsil ve Tören Demirbaşları		
255	01	03	Koruyucu Giysi ve Malzemeler		
255	01	04	Seyahat, Muhafaza ve Taşıma Amaçlı Demirbaş Niteliğindeki Taşınırlar		
255	01	05	Hastanede Kullanılan Demirbaş Niteliğindeki Taşınırlar		
255	02		Büro Makineleri Grubu		
255	02	01	Bilgisayarlar ve Sunucular	Adet	2
255	02	02	Bilgisayar Çevre Birimleri	Adet	2
255	02	03	Tekstir ve Çoğaltma Makineleri		
255	02	04	Haberleşme Cihazları	Adet	2
255	02	05	Ses, Görüntü ve Sunum Cihazları		
255	02	06	Aydınlatma Cihazları		
255	02	99	Diğer Büro Makineleri ve Aletleri Grubu		
255	03		Mobilyalar Grubu		
255	03	01	Büro Mobilyaları	Grup	2
255	03	02	Misafirhane, Konaklama ve Barınma Amaçlı Mobilyalar		
255	03	03	Kafeterya ve Yemekhane Mobilyaları		
255	03	04	Bebek ve Çocuk Mobilyası ve Aksesuarları		
255	03	05	Seminer ve Sunum Amaçlı Ürünler		
255	04		Beslenme/Gıda ve Mutfak Demirbaşları Grubu		
255	04	01	Yemek Hazırlama Ekipmanları		
255	05		Canlı Demirbaşlar Grubu		
255	05	01	Çiftlik Hayvanları		
255	05	02	Hizmet Amaçlı Hayvanlar		
255	05	03	Gösteri Amaçlı Hayvanlar		
255	05	04	Koruma Altına Alınan Hayvanlar		
255	06		Tarihi veya Sanat Değeri Olan Demirbaşlar Grubu		
255	06	01	Etnografik Eserler		
255	06	02	Arkeolojik Eserler		
255	06	03	Geleneksel Türk Süslemeleri		
255	06	04	Güzel Sanat Eserleri		
255	06	05	Kitap, Belge, El Yazmaları ve Nadir Eserler		
255	06	06	Para, Pul, Sikke ve Madalyonlar		
255	06	07	Tabletler		
255	06	08	Mühür ve Mühür Baskıları	Adet	1
255	06	09	Arşiv Vesikaları		

Hesap Kodu	I. Düzey Kodu	II. Düzey Kodu	DAYANIKLI TAŞINIRLAR	Ölçüm Birimi	Miktarı
Demirbaşlar Grubu					
255	06	10	Fosiller		
255	07		Kütüphane Demirbaşları Grubu		
255	07	01	Kütüphane Mobilyaları		
255	07	02	Basılı Yayınlar		
255	07	03	Görsel ve İşitsel Kaynaklar		
255	07	04	Bilgi Saklama Üniteleri		
255	08		Eğitim Demirbaşları Grubu		
255	08	01	Eğitim Mobilyaları ve Donanımları		
255	08	02	Öğrenmeyi Kolaylaştırıcı Ekipmanlar		
255	08	03	Derslik Süslemeleri		
255	08	04	Okul Bahçesi ve Oyun Demirbaşları		
255	09		Spor Amaçlı Kullanılan Demirbaşlar Grubu		
255	09	01	Doğa Sporlarında Kullanılan Demirbaşlar		
255	09	02	Salon Sporlarında Kullanılan Demirbaşlar		
255	09	03	Saha Sporlarında Kullanılan Demirbaşlar		
255	09	99	Diğer Spor Amaçlı Kullanılan Demirbaşlar		
255	10		Güvenlik, Kontrol ve Tedbir Amaçlı Demirbaşlar Grubu		
255	10	01	Güvenlik ve Korunma Amaçlı Araçlar		
255	10	02	Kontrol ve Güvenlik Sistemleri		
255	10	03	Yangın Söndürme ve Tedbir Cihaz ve Araçları		
255	11		Demirbaş Niteliğindeki Süs Eşyaları		
255	11	01	Vitrinde Sergilenen Süs Eşyaları		
255	11	02	Duvarda Sergilenen Süs Eşyaları		
255	11	03	Masa ve Sehpalarda Sergilenen Süs Eşyaları		
255	12		Kullanımda Olan Demirbaş Niteliğindeki Değerli Eşyalar		
255	12	01	Yemek, Servis ve Çatal-Bıçak Takımları		
255	99		Diğer Demirbaşlar Grubu		
255	99	01	Seyyar Kulube, Kabin ve Büfe ve Kafesler		
255	99	02	Seyyar Tanklar ve Tüpler		

2- Örgüt Yapısı

Enstitünün Organları , enstitü müdürü, enstitü kurulu ve enstitü yönetim kuruludur.

Enstitü Müdürü üç yıl için doğrudan rektör tarafından atanır. Süresi dolan müdür yeniden atanabilir. Müdür Enstitünün Tüzel Kişiliğini temsil eder ve Enstitünün en üst yöneticisidir. Müdürün, enstitüde görevli aylıklı öğretim elemanları arasından üç yıl için atayacağı en çok iki yardımcı bulunur.

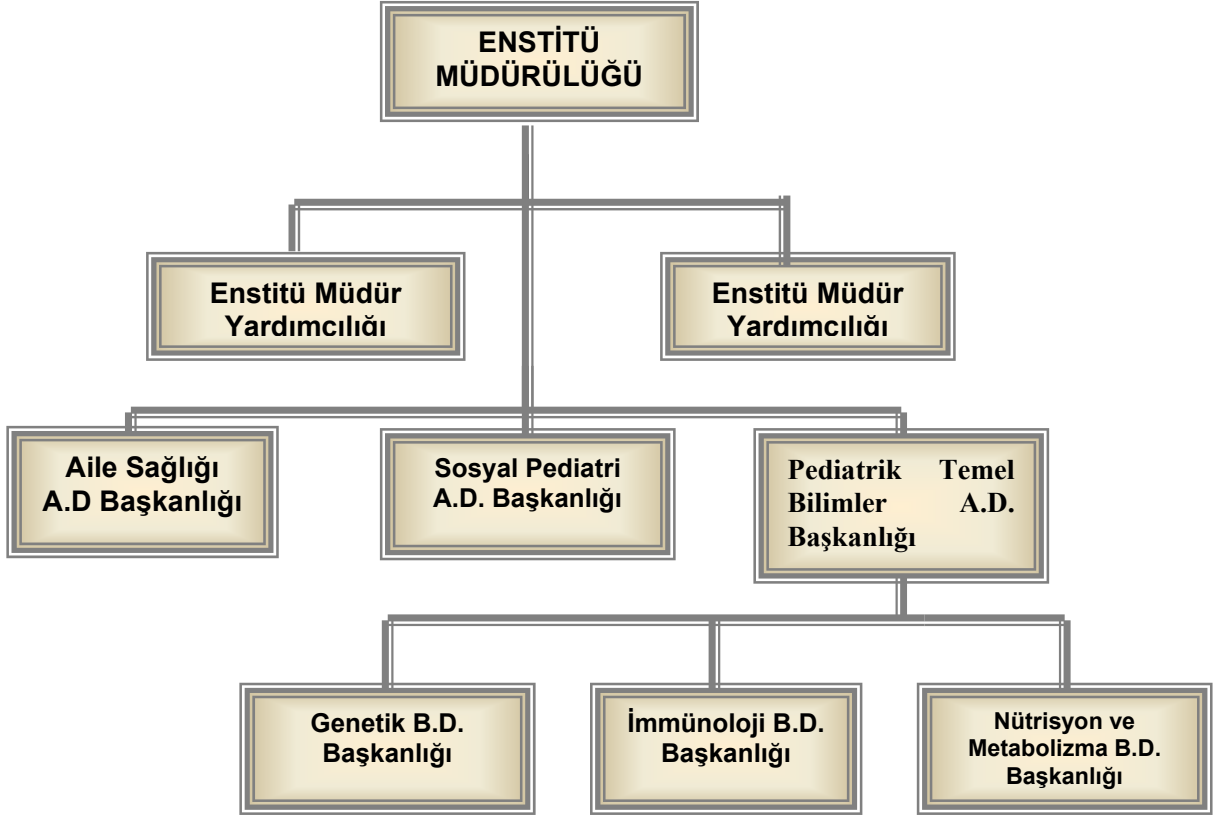
Enstitü kurulu müdürün başkanlığında, müdür yardımcıları ve enstitüyü oluşturan ana bilim dalı başkanlarından oluşur. Enstitü Kurulu, Enstitünün akademik organı olarak işlev görür. Bu kapsamda Enstitünün eğitim-öğretim, bilimsel araştırma ve yayım faaliyetlerinin esasları hakkında karar almak ve Üniversite Yönetim Kuruluna üye seçmek temel görevleri arasındadır.

Enstitü yönetim kurulu müdürün başkanlığında, müdür yardımcıları, müdürce gösterilecek altı aday arasından enstitü kurulu tarafından üç yıl için seçilecek üç öğretim üyesinden oluşur. Enstitü kurulunun kararları ile tespit ettiği esasların uygulanmasında Enstitü Müdürüne yardım etmek, Enstitünün eğitim-öğretim, plan ve programları ile takviminin uygulanmasını sağlamak, Enstitünün yatırım, program ve bütçe tasarısını hazırlamak, Enstitü Müdürünün Enstitü Yönetimi ile ilgili getireceği bütün işlerde karar almak, Öğrencilerin kabulü, ders intibakları ve çıkarılmaları ile eğitim-öğretim ve sınavlara ait işlemleri hakkında karar vermek gibi idari faaliyetlerde Enstitü Müdürüne yardımcı bir organ olarak işlev görmektedir.

Enstitümüz anabilim dalı ve bilim dalı olarak yapılanmıştır.1982 yılında 41 sayılı Kanun Hükmünde Kararname ile bugünkü yapılanmasına ulaşan Enstitümüzde 3 Anabilim Dalı ve Anabilim Dalına Bağlı 3 Bilim Dalı ile faaliyetlerini sürdürmektedir.

Enstitümüzün akademik ve idari organizasyon yapısı aşağıda gösterilmiştir.

İdari yönetim örgütünün başında bir Enstitü Sekreteri bulunmaktadır. Enstitü Sekreterine bağlı büro ve iç hizmet görevlerini yapmak üzere görevliler çalışmaktadır. Bunlar arasındaki iş bölümü müdürün onayından sonra uygulanmak üzere Enstitü sekreterince yapılır. Enstitü Sekreteri oy hakkı olmaksızın enstitü kurullarında raportörlük yaparlar.



3- Bilgi ve Teknolojik Kaynaklar

Enstitümüzün devam eden web sayfası alt yapı çalışmaları tamamlanmış ve Üniversitemiz Bilgi İşlem Dairesi Başkanlığının teknik desteği ile 15.06.2007 tarihinden itibaren hizmete sunulmuştur. İşlemlerin yürütülmesi, bilgi edinilmesi, iletişim ve bilgi paylaşımı konularında bilişim sisteminden büyük ölçüde yararlanılmaktadır.

3.1- Yazılımlar ve Bilgisayarlar

3.1. Yazılım ve Bilgisayarlar			
Cinsi	İdari Amaçlı (Adet)	Eğitim Amaçlı (Adet)	Araştırma Amaçlı (Adet)
Yazılım			
Masa Üstü Bilgisayar	2		
Taşınabilir Bilgisayar			

3.2- Diğer Bilgi ve Teknolojik Kaynaklar

Enstitümüzde eğitim-öğretim hizmetleri Çocuk Sağlığı ve Hastalıkları Anabilim Dalı Başkanlığının ilgili ünitelerinde yürütülmekte olup, Ünitelerde bulunan bilgi ve teknolojik kaynaklar kullanılmaktadır.

4- İnsan Kaynakları

Enstitümüzün Öğretim Elemanı alt yapısını 34 profesör, 8 doçent, 1 öğretim görevlisi, 2 uzman ve 4 araştırma görevlisi oluşturmaktadır. Bu öğretim üyelerinden 2 profesör, 2 doçent, 1 öğretim görevlisi, 1 uzman, 4 araştırma görevlisi enstitü kadrosunda bulunmaktadır. Enstitümüz Anabilim Dallarında yürütülen yüksek lisans ve doktora programları Çocuk Sağlığı ve Hastalıkları Anabilim Dalı kadrosundaki öğretim üyeleri tarafından verilmektedir.

Enstitümüz programlarında yer alan dersleri veren Öğretim Üyesi sayısı 41 dir. Bunların 21'i Enstitümüz Anabilim Dallarında görev yapan öğretim üyeleri 20 si ise Tıp Fakültesi'ne bağlı Anabilim Dallarında öğretim üyeleridir.

Genel İdari hizmetler sınıfından 1 enstitü sekreteri ve 1 bilgisayar işletmeni kadrosu bulunmaktadır.

Enstitümüzde yabancı uyruklu öğretim elemanı, diğer üniversitelerde görevlendirilen akademik personel, başka üniversitelerden enstitümüzde görevlendirilen akademik personel ve sözleşmeli akademik personel bulunmamaktadır.

4.1- Akademik Personel

Enstitü Kadrosunda 2 profesör, 2 doçent, 1 öğretim görevlisi, 1 uzman, 4 Araştırma Görevlisi bulunmaktadır. 1 adet Araştırma Görevlisi Kadrosu boş olup, atanma işlemleri devam etmektedir. Doktora unvanını almış olan öğretim görevlisi öğretim elemanımız için 1 adet doçent kadrosu talebimiz olmuş işlemleri devam etmektedir.

4.1. Akademik Personel					
	Kadroların Doluluk Oranına Göre			Kadroların İstihdam Şekline Göre	
	Dolu	Boş	Toplam	Tam Zamanlı	Yarı Zamanlı
Profesör	2		2	x	
Doçent	2		2	x	
Yrd. Doçent					
Öğretim Görevlisi	1		1	x	
Okutman					
Çevirici					
Eğitim- Öğretim Planlamacısı					
Araştırma Görevlisi	4	1	5	x	
Uzman	1		1	x	
Toplam					

*01/01/2007 - 30/06/2007 tarihleri arasındaki verileri içermektedir.

2- Yabancı Uyruklu Akademik Personel

Enstitümüzde Yabancı Uyruklu Akademik Personel bulunmamaktadır.

4.2. Yabancı Uyruklu Öğretim Elemanları			
Unvan	Geldiği Ülke	Çalıştığı Bölüm	Kişi Sayısı
Profesör			
Doçent			
Yrd. Doçent			
Öğretim Görevlisi			
Okutman			
Çevirici			
Eğitim-Öğretim Planlamacısı			
Araştırma Görevlisi			
Uzman			
Toplam			

*01/01/2007 - 30/06/2007 tarihleri arasındaki verileri içermektedir.

4.3- Diğer Ün. Görevlendirilen Akademik Personel

Enstitümüzde Diğer Üniversitelere görevlendirilmiş akademik personel bulunmamaktadır.

4.3. Üniversitemizden Diğer Üniversitelerde Görevlendirilen Akademik Personel		
Unvan	Bağlı Olduğu Bölüm	Görevlendirildiği Üniversite
Profesör		
Doçent		
Yrd. Doçent		
Öğretim Görevlisi		
Okutman		
Çevirici		
Eğ. Öğr. Planlamacısı		
Araştırma Görevlisi		
Uzman		
Toplam		

*01/01/2007 - 30/06/2007 tarihleri arasındaki verileri içermektedir.

4.4- Başka Üniversitelerden Üniversitemizde Görevlendirilen Akademik Personel

Enstitümüzde başka üniversitelerden görevlendirilen akademik personel bulunmamaktadır.

4.4. Başka Üniversitelerden Üniversitemizde Görevlendirilen Akademik Personel		
Unvan	Çalıştığı Bölüm	Geldiği Üniversite
Profesör		
Doçent		
Yrd. Doçent		
Öğretim Görevlisi		
Okutman		
Çevirici		
Eğitim Öğretim Planlamacısı		
Araştırma Görevlisi		
Uzman		
Toplam		

*01/01/2007 - 30/06/2007 tarihleri arasındaki verileri içermektedir.

4.5- Sözleşmeli Akademik Personel

Enstitümüzde sözleşmeli akademik personel bulunmamaktadır.

4.5. Sözleşmeli Akademik Personel	
Unvan	Sayı
Profesör	
Doçent	
Yrd. Doçent	
Öğretim Görevlisi	
Uzman	
Okutman	
Sanatçı Öğrt. Elm.	
Sahne Uygulamacısı	
Toplam	

*01/01/2007 - 30/06/2007 tarihleri arasındaki verileri içermektedir.

4.6- Akademik Personelin Yaş İtibariyle Dağılımı

4.6. Akademik Personelin Yaş İtibariyle Dağılımı						
	21-25 yaş	26-30 yaş	31-35 yaş	36-40 yaş	41-50 yaş	51 yaş üzeri
Kişi Sayısı			6		4	
Yüzde			%60		%40	
*01/01/2007 - 30/06/2007 tarihleri arasındaki verileri içermektedir.						

4.7- İdari Personel

Enstitümüzde Genel İdari Hizmetler Sınıfında bir enstitü sekreteri, bir bilgisayar işletmeni olmak üzere iki personel bulunmaktadır.

2547 Sayılı Kanununun 13/b maddesi uyarınca enstitümüzde görevlendirilmiş bir biyolog bulunmaktadır.

4.7. İdari Personel (Kadroların Doluluk Oranına Göre)			
	Dolu	Boş	Toplam
Genel İdari Hizmetler	2		
Sağlık Hizmetleri Sınıfı			
Teknik Hizmetleri Sınıfı			
Eğitim ve Öğretim Hizmetleri sınıfı			
Avukatlık Hizmetleri Sınıfı.			
Din Hizmetleri Sınıfı			
Yardımcı Hizmetli			
Toplam			

*01/01/2007 - 30/06/2007 tarihleri arasındaki verileri içermektedir.

4.8- İdari Personelin Eğitim Durumu

4.8. İdari Personelin Eğitim Durumu					
	İlköğretim	Lise	Ön Lisans	Lisans	Y.L. ve Dokt.
Kişi Sayısı		1		1	
Yüzde		50		50	

*01/01/2007 - 30/06/2007 tarihleri arasındaki verileri içermektedir.

4.9- İdari Personelin Hizmet Süreleri

4.9. İdari Personelin Hizmet Süresine Göre Dağılımı						
	1-3 yıl	4-6 yıl	7-10 yıl	11-15 yıl	16-20 yıl	21 yıl üzeri
Kişi Sayısı				1	1	
Yüzde				50	50	

*01/01/2007 - 30/06/2007 tarihleri arasındaki verileri içermektedir.

4.10- İdari Personelin Yaş İtibariyle Dağılımı

4.10. İdari Personelin Yaş İtibariyle Dağılımı						
	21-25 yaş	26-30 yaş	31-35 yaş	36-40 yaş	41-50 yaş	51 yaş üzeri
Kişi Sayısı				2		
Yüzde				100		
*01/01/2007 - 30/06/2007 tarihleri arasındaki verileri içermektedir.						

5- Sunulan Hizmetler

Eğitim/Öğretim: Bu başlık altında halen yürütülmekte olan yüksek lisans ve doktora programlarının yanı sıra Enstitü öğretim elemanlarının diğer fakülte ve yüksekokullara verdiği dersler ve toplum eğitimi hizmetleri de yer almaktadır.

Enstitü Öğretim Elemanlarının Diğer Fakülte ve Yüksekokullara Verdiği Dersler: Ev Ekonomisi Yüksekokulu, Çocuk Gelişimi ve Eğitimi ile Anaokulu Öğretmenliği Bölümü'ne 36 saat/yıl "Ana-Çocuk Sağlığı" dersi verilmektedir.

Halk Eğitimi: Basın Yayın Kuruluşları aracılığıyla yapılan halk eğitim aktiviteleri ile çocuk sağlığına yönelik bilgilendirme yapılmaktadır.

Araştırma ve geliştirme: Enstitü öğretim üyeleri ulusal ve uluslararası yayınlar ve projeler ile araştırma ve geliştirme çalışmalarını sürdürmektedir.

Danışmanlık : Enstitü öğretim üyeleri çeşitli kurumlarda danışmanlık hizmeti de vermektedir. Bu kurumlardan başlıcaları aşağıda gösterilmiştir;

- International Pediatric Association (IPA)
- UNICEF
- International Children's Center (ICC)
- Sektörlerarası Çocuk Kurulunda YÖK Temsilcisi
- ÜK Sağlık Bilimleri Temel Alan Danışma Komisyonu Başkanlığı
- Washington Üniversitesi "Primary Immunodeficiency Advisory Board"
- SB Ulusal Aşı Danışma Komisyonu
- SB Ulusal Fenilketonüri Danışma Kurulu
- SB Ulusal Beslenme Komitesi
- SB Aşı Sonucu İstenmeyen Yan Etkiler Kurulu
- SB/UNICEF Adölesan Sağlığı Projesi Konsültasyon ve Koordinasyonu

Enstitü Öğretim Elemanlarının Yer Aldığı Çalışma Grupları: Tıp alanındaki bilgilerin gelişmesi ile hastalara en doğru yaklaşımın yapılması artık multidisipliner çalışmalar ile mümkün olmaktadır. Bu nedenle çalışma grupları giderek önem ve öncelik kazanmaktadır. Çalışma grupları Enstitünün de diğer bir hizmet alanını oluşturmaktadır. Enstitü öğretim elemanlarının içinde bulunduğu çalışma grupları şunlardır;

- Adölesan İstismarı ve İhmali
- Çocuk İstismarı ve İhmali
- Beslenme Destek Ünitesi
- Frajil X Çalışma Grubu
- Çocukluk Çağı Tümörlerinde Moleküler Biyolojik Tanı Yöntemleri Çalışma Grubu
- Peuinatasmortalite Çalışma Grubu.

5.1 Eğitim Hizmetleri

5.1.1. Öğrenci Sayıları									
Birim Adı	I. Öğretim			II. Öğretim			Toplam		Genel Toplam
	E	K	Top.	E	K	Top.	Erkek	Kız	
Fakülteler									
Enstitüler	1	5							6
Yüksekokullar									
Meslek Yüksekokulları									
Toplam	1	5							6

*2006-2007 bahar dönemi verilerini içermektedir.

5.1.2. Yabancı Dil Eğitimi Gören Hazırlık Sınıfı Öğrenci Sayıları ve Toplam Öğrenci Sayısına Oranı								
Birim Adı	I. Öğretim			II. Öğretim			I. ve II. Öğretim Toplamı(a)	Yüzde*
	E	K	Top.	E	K	Top.	Sayı	
Fakülteler								
Yüksekokullar								

*Yabancı dil eğitimi gören öğrenci sayısının toplam öğrenci sayısına oranı (Yabancı dil eğitimi gören öğrenci sayısı/Toplam öğrenci sayısı*100)

**2006-2007 bahar dönemi verilerini içermektedir.

5.1.3. Enstitülerdeki Öğrencilerin Yüksek Lisans (Tezli/ Tezsiz) ve Doktora Programlarına Dağılımı					
Anabilim Dalı	Programı	Yüksek Lisans Yapan Sayısı		Doktora Yapan Sayısı	Toplam
		Tezli	Tezsiz		
Aile Sağlığı A.D.	Adolesan Sağlığı	-	-	-	-
	Otoinflamatur Hastalıklar	-	1	-	1
Sosyal Pediatri A.D.	Sosyal Pediatri	-	-	1	1
Pediyatrik Temel Bilimler A.D.	Genetik	-	-	4	4
	Nütrisyon ve Metabolizma	-	-	-	-
	İmmünoloji	-	-	-	-
Toplam			1	5	6

*2006-2007 bahar dönemi verilerini içermektedir.

5.1.4. Yatay Geçişle 2006-2007 Bahar Eğitim- Öğretim Yılında Üniversiteye Gelen, Üniversiteden Ayrılan, Kurum İçi Geçiş Yapan Öğrencilerin Sayıları ve Bölümleri

	Kurum Dışı		Kurum İçi	
	Gelen	Giden	Gelen	Giden
Fakülteler				
Enstitüler				
Yüksekokullar				
Meslek Yüksekokulları				
Toplam				

*2006-2007 bahar dönemi verilerini içermektedir.

5.1.5. Üniversiteden Ayrılan Öğrencilerin Sayısı (Yatay Geçiş Dışı Nedenlerle)

	Ayrılanların (Kaydı Silinenlerin) Sayısı					Toplam
	Kendi İst.	Öğr. Ücr. Ve Katkı payı Yat.	Başarısızlık (Azami Süre)	Yük. Öğ. Çıkarma	Diğer	
Fakülteler						
Enstitüler						
Yüksekokullar						
Meslek Yüksekokulları						
Toplam						

*2006-2007 bahar dönemi verilerini içermektedir.

5.1.6. Yabancı Uyruklu Öğrencilerin Sayısı ve Bölümleri

Bölümü	Sayısı		
	Kadın	Erkek	Toplam
Fakülteler			
Enstitüler			
Yüksekokullar			
Meslek Yüksekokulları			
Toplam			

*2006-2007 bahar dönemi verilerini içermektedir.

5.1.7. Disiplin Cezası Alan Öğrencilerin Sayısı ve Aldıkları Cezalar

	Yük. Öğ. Çıkarma	2 Yarı Yıl Uzakl.	1 Yarı Yıl Uzakl.	1 Hafta- 1 Ay Arası Uzakl.	Kınama	Uyarma	Toplam
Fakülteler							
Enstitüler							
Yüksekokullar							
Meslek Yüksekokulları							
Toplam							

*2006-2007 bahar dönemi verilerini içermektedir.

5.2 İdari Hizmetler

Lisans üstü eğitim-öğretim gören yüksek lisans ve doktora öğrencilerine destek olmak amacı ile 2547 sayılı Kanununun 50. maddesi “d” bendi uyarınca ve Üniversitemiz Senatosu tarafından belirlenen atama kriterleri doğrultusunda araştırma görevlisi kadrolarına atanma işlemleri, atanmış olanların sürelerinin takip ve uzatılma işlemleri ile yine Enstitümüzün Öğretim Görevlisi, Uzman kadrolarında yer alan öğretim elemanlarının ilgili kanun, yönetmelik ve senato kararlarında yer alan kriterlere göre atamaları ve yine Üniversitemiz Senatosu tarafından belirlenen kriterler doğrultusunda süre uzatmaları ve diğer akademik ve idari personele ait personel işlemlerinin takip edilmesi ve Enstitümüzün Mali Yılı Bütçesinin hazırlanması, Enstitümüzün faaliyetleri için idare bütçesinden harcama birimimize tahsis edilmiş kaynakların etkili, ekonomik ve verimli bir şekilde kullanılması, Kurum içi ve dışı yazışmalar idari hizmetlerimiz içerisinde yer almaktadır.

5.3 Diğer Hizmetler

Laboratuvar Çalışmaları: Enstitüye bağlı anabilim dalı ve bilim dalları ile bu bölümlerde çalışan öğretim üyelerinin de katkıları ile gerçekleşen laboratuvar çalışmaları;

Yenidoğan Fenilketonüri Taraması

Gen Haritalama Lab.

Prenatal Tanı Lab.

Fetal Ekokardiyografi Lab.

Metabolik Hastalıklar Lab.

Sitogenetik, Moleküler Sitogenetik Lab.

Moleküler Genetik Lab.

İmmünoloji Araştırma Lab.

Perinatal Otopsi

Yayın Çalışmaları: Enstitü bünyesinde iki süreli yayın bulunmaktadır. Bunlardan İngilizce olarak 1958 yılından bu yana yılda 4 sayı olarak yayınlanan “The Turkish Journal of Pediatrics” Science Citation Index Expanded kapsamındadır. Türkçe olarak 1958 yılından bu yana yılda 4 sayı olarak yayınlanan “Çocuk Sağlığı ve Hastalıkları Dergisi” de pek çok uluslararası indeks kapsamında yer almaktadır.

6- Yönetim ve İç Kontrol Sistemi

5436 Sayılı Kanunun 1. maddesi ile değiştirilen haliyle bütçeyle ödenek tahsis edilen her bir harcama biriminin en üst yöneticisi harcama yetkilisidir. Dolayısıyla Enstitü Müdürü harcama yetkilisidir. Harcama yetkilisi kaynakları kullanırken etkinlik, sorumluluk, hesap verilebilirlik ve şeffaflık ilkesine dayanan 5018 sayılı kanunun belirlediği hükümler çerçevesinde birimin stratejik planı ile bütçesinin, yıllık programlarına uygun olarak hazırlanması ve uygulanmasından sorumludur.

Harcama yetkilisi yetki devrinde bulunabilir ancak bu durum yetkiyi devreden idari sorumluluğunun hiçbir şekilde ortadan kaldırmamakta yetkiyi devreden mali sorumluluğu devam ettirmektedir.

Enstitümüzde harcama talimatı üzerinde başlayan ve muhasebe yetkilisince ödeme yapılmasına kadar olan tüm iş ve işlemlerde gerçekleştirme görevlisi İdari ve Mali İşler Dairesi Başkanlığı yetkili elemanıdır. Gerçekleştirme görevlisi düzenledikleri belgelerden ve yaptıkları işlemlerden sorumludur. Ancak bu sorumluluk düzenlenen belgelerle sınırlı olmak üzere mali sorumluluktur.

Enstitümüz harcama birimi olarak kendi harcamalarında iç kontrolünü yapmasına rağmen ödeme aşamasında Strateji Geliştirme Daire Başkanlığının ilgili birimleri yetkileri kapsamında muhasebe ve ön mali kontrol denetimini yapmaktadırlar.

II- AMAÇ ve HEDEFLER

A. Birim Amaç ve Hedefleri

Stratejik Amaçlar	Stratejik Hedefler	Gerçekleşme Durumu*
Stratejik Amaç-1 Doktora ve yüksek lisans eğitimi için ilgi ve tercih odağı haline gelmek. Enstitünün yüksek lisans ve doktora programlarında öğretim üyesi sayısı yeterlidir. Bununla birlikte programların açılması ve açılan programlara yapılan başvuru sayıları yetersizdir. Bu durum programların verimini düşürmektedir. Bu nedenle Çocuk Sağlığı Enstitüsü programların tercih edilirliliğini artırmayı amaçlamaktadır.	Stratejik Hedef-1 Eğitim programını güncelleştirmek. Bu kapsamda iki konuyu ele almak mümkündür. Bunlardan birincisi mevcut eğitim programlarının güncelleştirilmesi, diğeri ise yeni eğitim programlarının geliştirilmesidir. Mevcut programların güncelleştirilmesinde de yine derslerin güncellenmesi ve programın uygulama olarak güncellenmesi söz konusudur. Sağlık Bilimleri Enstitüsü'nün de raporunda belirttiği gibi programlardaki zorunlu ders yükü yüksektir. Bu da öğrencilerin kendi istek ve yetenekleri doğrultusunda program yapma imkanını kısıtlamaktadır. Programların bu açıdan gözden geçirilmeleri ve düzenlemelerin yapılması gereklidir. Bu hedefe ulaşılmasında Sağlık Bilimleri Enstitüsü ile işbirliği içinde olunacaktır.	%100 ü tamamlandı. Programlar güncellendi ve Sağlık Bilimleri Enstitüsüne gönderildi.
	Stratejik Hedef-2 Disiplinler arası işbirliği ile gerçekleştirilmesi gerekli eğitim konularının tezsiz yüksek lisans formasyonları ile programlananların belgelendirilmesi yeni tezsiz yüksek lisans programlarının açılması.	Tezsiz yüksek lisans programları ile ilgili çalışmaların %50si tamamlandı. Konuyla ilgili çalışmalar devam etmektedir.
	Stratejik Hedef-3 Değişen morbidite ve gelişen yeni tanı yöntemleri yeni bilgilerin üretilmesini ve yayılmasını gerekli kılmaktadır. Bu ihtiyacı sadece yandal eğitim programları ile karşılamak mümkün olmamaktadır. Bu ihtiyacın giderilmesi için bilim insanı yetiştirmeye yönelik yeni programların açılması hedeflenmektedir.	2008-2010 yılları arasında gerçekleştirilmesi planlanmaktadır.
	Stratejik Hedef-4 Eğitim programlarının hedef kitleye düzenli tanıtımını yapmak.Enstitü programlarının çoğunda tıp doktoru veya uzman hekimlik şartı aranmaktadır. Öte yandan hekimler daha çok ihtisas veya üst ihtisas yapmaya koşullanmışlardır. Lisans üstü eğitimin Temel Bilim mezunlarına eğitim verdiği bilgisi yaygındır. Bu nedenle Çocuk Sağlığı Enstitüsünün eğitim programının düzenli olarak tanıtılması hedeflenmektedir.	

<p>Stratejik Amaç-2 Çocuk Sağlığı ve Hastalıkları Anabilim Dalı ile işbirliğini Enstitüyü teknolojisi, altyapısı ve kadrosu ile üst düzey araştırma yapabilen bilim merkezi haline getirmek yönünde güçlendirmek.</p> <p>Çocuk Sağlığı Enstitüsü, Hacettepe Üniversitesinin temelini oluşturmakla birlikte, günümüzde mekan, hizmet konuları, öğretim üyeleri ve teknik imkanları açısından Çocuk Sağlığı Ve Hastalıkları Anabilim Dalı ile iç içe geçmiştir. Enstitünün tüm ürünlerinde (eğitim, araştırma, hizmet) istenilen yere gelmesi için işbirliği gereklidir. Bu işbirliğinin daha çok Anabilim Dalının lehine geliştiği gözlenmektedir. Bu nedenle bu işbirliğinin Enstitüyü de geliştirecek şekilde oluşması amaçlanmaktadır.</p>	<p>Stratejik Hedef 1- Enstitü merkezli araştırma/projelerin sayısının artırılması. Enstitünün diğer bir ürünü olan araştırma sayısının artırılabilmesi için, Anabilim Dalı ve Bilim Dallarınca programlanan araştırmaların Enstitü merkezli olması hedeflenmektedir.</p>	<p>Enstitü merkezli ve Üniversitemiz BAB destekli bir altyapı projesi ve bir destek projesi desteklenmiş ve başka proje önerileri ile ilgili çalışmalar devam etmektedir.</p>
	<p>Stratejik Hedef 2- Araştırma amaçlı laboratuvarların oluşturulması ve/veya mevcut laboratuvarların bu yönde geliştirilmesi.Enstitünün güçlendirilmesi veya Enstitü merkezli araştırma sayısının artırılması, araştırma imkanlarının artırılması ile desteklenmelidir. Bu nedenle Enstitü bünyesinde çok amaçlı ve multidisipliner kullanıma açık araştırma laboratuvarlarının oluşturulması veya mevcut laboratuvarların alt yapı ve uygulama yönünden geliştirilerek bu yönde hizmet vermesi hedeflenmektedir.</p>	<p>Çalışmalar devam etmektedir.</p>
	<p>Stratejik Hedef 3- Multidisipliner araştırma/projelerin özendirilmesi.Günümüzde bilimdeki gelişmeler, yeniliklerin ortaya konması ve hizmetin daha etkin olması için multidisipliner çalışmaları gerektirmektedir. Bu nedenle Enstitü multidisipliner çalışmaların özendirilmesini hedeflemektedir.</p>	<p>Konuyla ilgili alt yapı çalışmaları devam etmektedir.</p>
<p>Stratejik Amaç-3 Üretim ve uygulamaya yönelik bilimsel araştırmaları yürütmek. Araştırma sayısını artırırken bir yandan da araştırma kalitesinin de geliştirilmesi gerekir. Yapılan araştırmanın niteliğinin önemli bir göstergesi, sonuçların üretim veya uygulamaya yönelik olabilmesidir.</p>	<p>Stratejik Hedef –1 Atıf sayısını artırmak. Araştırmaların ne kadar kullanıldığının izlenebilecek bir ölçütü atıf sayısıdır. Bu nedenle Enstitü merkezli araştırmaların atıf sayısının artırılması hedeflenmektedir.</p>	<p>Çalışmalar devam etmektedir.</p>
<p>Stratejik Amaç 4- Toplumun sağlık bilincini ve sağlığını geliştirmede, sağlık politikalarının oluşturulmasında etkin olmak.</p> <p>Çocuk Sağlığı Enstitüsü lisans üstü eğitim ve öğretim programları ve araştırmalar ile çocuk sağlığına yaptığı katkıların yanı sıra topluma direk olarak da hizmet vermeyi amaçlamaktadır. Bu hizmet alanı da temel olarak sağlığın korunması ve geliştirilmesi olacaktır. Karar vericiler ve politika yapımcılarla da çalışmak gerekmektedir.</p>	<p>Stratejik Hedef-1 Çocuk sağlığının korunması ve geliştirilmesi için projeler üretmek.</p> <p>Çocuk sağlığının korunması ve geliştirilmesini hedefleyen toplumda uygulanabilir, verimli ve etkili projelerin multidisipliner anlayış ile Enstitünün önderliğinde geliştirilmesi gereklidir. Projeye katılacak disiplinler Çocuk Sağlığı enstitüsünün hatta Çocuk Sağlığı ve Hastalıkları Anabilim Dalının dışından da olabilmelidir.</p>	<p>Çalışmalar devam etmektedir.</p>
	<p>Stratejik Hedef-2 Sağlık Bakanlığı, ulusal ve uluslararası kuruluşlar ile işbirliği yaparak bu projelerin uygulamaya geçirilmesini sağlamak.</p> <p>Enstitü kuruluşundan bugüne kadar toplumsal projelerin uygulanması için kurum ve kuruluşlar ile işbirliği yapmıştır. Bu tür topluma yönelik uygulamalar son yıllarda azalmıştır. Bu nedenle toplumsal projelerin geliştirilmesinin yanı sıra bunun uygulanabilmesi için de gerekli işbirliğinin yapılması hedeflenmektedir</p>	<p>Çalışmalar devam etmektedir.</p>

	<p>Stratejik Hedef-3 Sağlık Bakanlığı, diğer resmi kurum ve kuruluşların toplum sağlığına katkı sağlayacak etkinliklerinde yer alan öğretim üyelerinin sayısını artırmak.</p> <p>Sağlık Bakanlığı ve diğer resmi kurum ve kuruluşların topluma katkı sağlayacak pek çok etkinliklerinde Enstitü veya Anabilim Dalı öğretim üyeleri yer almaktadır. Bununla birlikte katılan öğretim üyesi sayısı kısıtlıdır. Bu sayının artırılması hedeflenmektedir.</p>	Çalışmalar devam etmektedir.
	<p>Stratejik Hedef-4 Resmi Kurumlarda danışmanlık yapacak kişilerin üniversitemizde belirlenmesini sağlamak.</p> <p>Resmi kurumlara danışmanlık yapacak öğretim üyeleri, genellikle kurum tarafından belirlenmektedir. Üniversite bu konuda bilgilendirilmekte ve öğretim üyesi görevlendirilmektedir. Üniversitenin görevlendirilecek öğretim üyesinin seçilmesinde belirleyici olması hedeflenmektedir.</p>	
	<p>Stratejik Hedef-5 Toplum sağlığı eğitimine yönelik etkinliklerde yer alan öğretim üyesi sayısını artırmak.</p> <p>Enstitü öğretim üyeleri basın yayın kuruluşları veya toplantılar ile direk topluma yönelik sağlık eğitimi de yapmaktadır. Bu tür eğitimler doğru bilginin direk topluma iletilebilmesi açısından önemlidir. Bu tür eğitim etkinliklerine katılan öğretim üyesi sayısının da artırılması hedeflenmektedir.</p>	Çalışmalar devam etmektedir.

* Stratejik Hedefin Gerçekleşme Durumu Yüzde olarak bildirilecektir. Hedef ileriki yıllarda gerçekleştirilecekse hangi yıl gerçekleştirileceği yazılacaktır.

B. Temel Politikalar ve Öncelikler

Stratejik amaçlarımızın başında yer alan doktora ve yüksek lisans eğitiminin ilgi ve tercih haline getirilmesi konusunda ilgili olarak eğitim programlarımızın yeniden gözden geçirilmesi ve güncellenmesi faaliyetlerimizle ilgili çalışmalar başarıyla tamamlanmış program yönergeleri gözden geçirilerek yenilenmiştir.

Enstitümüzde özellikle doktora ve tezsiz yüksek lisans programlarının geliştirilmesi ile akademik yükseltiminde bilimsel doktoranın, yetkilendirilme amaçlı eğitim veren yan dal uzmanlık belgesinden daha ön sırada değerlendirileceğine inandığımız doktora ve tezsiz yüksek lisans programları çalışmalarını hız kazanmış Aile Sağlığı Anabilim Dalı bünyesinde Pediatrik Otoinflatuar Hastalıklar tezsiz yüksek lisans programı açılmış ve 2007 Bahar Eğitim Döneminde programa 2 adet öğrenci (biri özel öğrenci) kabul edilerek eğitim ve öğretime başlanmıştır. Yine bu konu ile ilgili olarak Sosyal Pediatri Anabilim Dalı bünyesinde “Çocuk İstismarı ve İhmallerine Yaklaşım Tezsiz Yüksek Lisans Programı” açılması Enstitü Akademik Kurulunda görüşülerek kabul edilmiş ve 2008-2009 Bahar Döneminde programın eğitim hizmetine başlayarak öğrenci kabul etmesi düşünülmektedir.

Enstitümüz merkezli araştırma projelerinin artırılması konusunda yapılan çalışmalarda da 2007 ilk altı aylık dönemde Bilimsel Araştırmalar Birimi Destekli bir adet destek projesi kabul edilerek işlemlerine başlanılmıştır.

III- FAALİYETLERE İLİŞKİN BİLGİ VE DEĞERLENDİRMELER

A- Mali Bilgiler

1- Bütçe Uygulama Sonuçları

Bütçe uygulama sonuçları tablosuna bakıldığında Enstitümüzün 2007 Mali Yılı Bütçesi, 2007 Yılı Bütçe Uygulama Tebliğlerinde yer alan esas ve usullere ve Başbakanlıkça yayınlanan tasarruf genelgesi göz önüne alınarak Enstitümüzün amaç ve hedefleri doğrultusunda öncelikli istek ve ihtiyaçlarına göre etkin ve verimli bir biçimde kullanılmıştır.

HAZİNE YARDIMI	Bütçe Ödeneği (a)	Serbest Ödenek (b)	Gerçekleşme Durumu% (b*100)/a	Kesin Harcama	Kalan Ödenek	Açıklama
01- Personel	342.600	142.000	41.45	133.341,00	8.658,84	
02- Sos. Güv. Kur. D. Prim.	72.000	35.000	48.61	19.048,00	8.361,43	
03- Mal ve Hizmet Alımları	51.000	28.000	54.90	70,80	19.429,20	
05- Cari Transferler						
06- Sermaye Giderleri						
TOPLAM						

ÖZ GELİR	Bütçe Ödeneği (a)	Serbest Ödenek (b)	Gerçekleşme Durumu% (b*100)/a	Kesin Harcama	Kalan Ödenek	Açıklama
Bilimsel Araştırmalar						
SKS Bütçesi						
Yaz Okulu						
İkinci Öğretim						
Kira Gelirleri						
TOPLAM						

2- Temel Mali Tablolara İlişkin Açıklamalar

Enstitümüze 2007 Mali Yılında 465.600.-YTL ödenek tahsis edilmiştir. Bunun; 342.600.-YTL'si Personel Giderleri için, 72.000.-YTL'si Sosyal Güvenlik Kurumlarına Devlet Prim Giderleri için, 51.000.-YTL'si ise Mal ve Hizmet Alım Giderleri olarak belirlenmiştir.

Enstitümüze tahsis edilen bütçenin ilk altı aylık dilimi için %44.03 'ü serbest bırakılmış ve dolayısıyla ilk altı aylık harcanabilir toplam bütçe 205.000.-YTL olarak belirlenmiştir.

Haziran ayı sonu itibariyle Enstitü Bütçemizin Personel Giderlerinden 133.341.-YTL, Sosyal Güvenlik Kurumlarına Devlet Prim Giderlerinden 19.048.-YTL, Mal ve Hizmet Alımları Giderlerinden 70,80.-YTL harcanmıştır.

B- Performans Bilgileri

1- Faaliyet ve Proje Bilgileri

Faaliyet Bilgileri

1.1.1 Ulusal ve Uluslar Arası Bilimsel Toplantı Sayısı (Üniversite Öğretim Üyeleri veya İdari Kesim Tarafından Düzenlenen)						
FAALİYET TÜRÜ	Fakülte	Enstitü	Y.Okul	Meslek Y.Okulu	İdari Birimler	TOPLAM
Sempozyum ve Kongre						
Konferans						
Panel						
Eğitim Semineri						
Seminer						
Açık Oturum						
Söyleşi						
Tiyatro						
Konser						
Sergi						
Turnuva						
Teknik Gezi						
Eğitim Semineri		1				1
TOPLAM		1				

1.1.2. Ulusal ve Uluslar Arası Bilimsel Toplantılara Katılan Sayısı
(Üniversite ve Diğer Kuruluşlar Tarafından Düzenlenen toplantılara Öğretim Elemanı/İdari Personel katılımı)

FAALİYET TÜRÜ	Fakülte	Enstitü	Y.Okul	Meslek Y.Okul	İdari Birimler	TOPLAM
Sempozyum ve Kongre		10				10
Konferans		1				1
Panel		1				1
Eğitim Semineri		5				5
Seminer		2				2
Açık Oturum						
Söyleşi						
Tiyatro						
Konser						
Sergi						
Turnuva						
Teknik Gezi						
Eğitim Semineri		1				1
Toplantı		6				6
TOPLAM		26				26

1.1. Yayınlarla İlgili Faaliyet Bilgileri

İndeksle Giren Hakemli Dergilerde Yapılan Yayınlar Öğretim Üyesi ve Diğer Öğretim Elemanları Başına Düşen Yayın Sayıları						
	Uluslararası Makale	Ulusal Makale	Uluslararası Bildiri	Ulusal Bildiri	Kitap	Toplam
Fakülte						
Enstitü	6			2		
Yüksekokul						
Meslek Yüksekokulu						
İdari Birimler						
Toplam	6			2		

Editörlük ve Hakemlik Yapan Öğretim Üyesi Sayısı / Dergi Sayısı				
	Editörlük/Hakemlik Yapan Öğretim Üyesi Sayısı	Editörlük/Hakemlik Yapılan Kitap Sayısı	Dergi Hakemliği Yapan Öğretim Üyesi Sayısı	Hakemliği Yapılan Dergi Sayısı
Fakülte				
Enstitü			1	2
Yüksekokul				
Meslek Yüksekokulu				
İdari Birimler				
Toplam			1	2

1.2. Üniversiteler Arasında Yapılan İkili Anlaşmalar

Üniversiteler Arasında Yapılan Herhangi bir ikili anlaşma bulunmamaktadır.

Üniversiteler Arası İkili Anlaşmalar		
Üniversitenin Adı	Ülkesi	Anlaşma Sayısı
Toplam		

1.3. Proje Bilgileri

Bilimsel Araştırma Proje Sayısı						
PROJELER	2007 İlk Altı Ay					
	Önceki Yılda Devreden Proje	Yıl İçinde Eklenen Proje (6 Aylık)	2007 Yıl Sonu Tahmini	Toplam	Yıl İçinde Tamamlanan Proje	Toplam Ödenek YTL
DPT						
TÜBİTAK						
A.B.						
DİĞER						
DÖSE PAYINDAN	1	1	1	3	-	132.345
TOPLAM						

IV- KURUMSAL KABİLİYET ve KAPASİTENİN DEĞERLENDİRİLMESİ

A- Üstünlükler

Stratejik Planımızda belirlenmiş güçlü yönlerimiz ve fırsatlar aşağıda belirtilmiştir.

Güçlü Yönlerimiz:

Hacettepe Üniversitesi'nin kuruluşuna öncülük eden köklü bir kurum olması,
Görev tanımının ve amacının sadece sağlık eğitimi ve araştırmasına odaklanmış olması,
Şu anda aktif yüksek lisans ve doktora eğitimleri veriyor olması,
Çocuk Hastanesi ve Anabilim Dalı tarafından (eğitici, araç gereç, hasta vb.) destekleniyor olması,
Biri SCI kapsamında olan iki süreli yayına sahip olması,

Fırsatlar

B- Zay Tüzel bir kişilik olmamız nedeni ile ulusal ve uluslararası projelere katılabilme olanağı,
Halen çocuk sağlığı alanında yüksek lisans ve doktora veren kurum sayısının az olması,
Üniversitenin stratejik plan çalışmalarını başlatmış ve yeniden yapılanmaya gidiyor olması,
Akademik yükseltmelerde bilimsel doktora öncelik verilmesine yönelik çalışmaların başlamış olması,
Araştırmalar için ayrılan kaynağın artırılması,
Pediatri uzmanı dışında uzman istihdam edebilir durumda olması,
Yeniliğe ve gelişmeye açık Sağlık Bilimleri Enstitüsü çalışmaları,
Bilim insanına ihtiyacın her ortamda dile getiriliyor olması,

Stratejik plan çalışmaları yapılırken GZFT Analizi ile sahip olduğumuz güçlü yönlerimiz ve önümüzdeki fırsatlar değerlendirilerek stratejik amaç ve hedeflerimiz tespit edilmiştir. Faaliyetlerimiz gerçekleştirilirken amaç ve hedefler doğrultusunda hareket edilmiştir.

Zayıflıklar

Stratejik Planımızda belirlenmiş GZFT analizinde tespit edilen Zayıf Yanlarımız ve tehditler aşağıda belirtilmiştir.

Zayıf Yanlarımız;

Hacettepe Üniversitesi içinde Çocuk Sağlığı Enstitüsü varoluş nedeninin yeterince bilinmiyor olması,
Mevcut kadronun bir kısmının enstitü amaçları dışında kullanılıyor olması,
Enstitü çalışanlarının bağlı oldukları ünitelerin faaliyetlerine öncelik tanınması, (sorumlulukta kimlik karmaşasının yaşanması)
Kaliteli araştırmaya yönelik altyapının yetersiz kullanımı,
Araştırma projeleri sayısının yetersizliği,
Gelir getirebilecek projelerin olmaması,

Tehditler,

Tıpta uzmanlığın bilimsel doktora tercih ediliyor olması,
Bilimsel doktoranın klinik uzmanlık yerine kullanılması,
Enstitüye ait norm kadro olmaması,
Doktora yapmış hekimin ilgili alanda istihdam probleminin olması,

EKLER

NO	Performans Göstergesi	Yıllara Göre Performans Değerleri						
		2005 Yılı Gerçekleşen	2006 Yılı Gerçekleşen	2007 Yılı ilk 6 Aylık Gerçekleşen	2007 Yılı Hedeflenen	2008 Yılı Hedeflenen	2009 Yılı Hedeflenen	2010 Yılı Hedeflenen
1	Lisansüstü eğitim saati	742	910	602	1300	1500	1600	1700
2	Ortalama mezuniyet süresi							
3	Lisansüstü öğrenci sayısı	6	5	6	8	10	11	12
4	Danışman sayısı	6	5	6	8	10	11	12
5	Lisansüstü eğitimin ortalama birim maliyeti							
6	Yüksek Lisans programından mezun olanların sayısı	1	1	-	-	1	1	1
7	Doktora programından mezun olanların sayısı	-	4	-	-	2	2	1
8	HÜ'den mezun olup akademik kariyerine devam edenlerin sayısı							
9	Yüksek lisans program sayısı	2	3	3	5	6	6	6
10	Doktora program sayısı	6	5	5	5	6	6	6
11	Güncellenen program sayısı	-	5	5	5	5	5	5
12	Programların ortalama güncelleme süresi							
13	Birleştirilmiş lisansüstü program sayısı							
14	Öğretim görevlilerinin kurum dışına verdikleri bilimsel danışmanlık sayısı	11	11	11	12	12	13	13
15	Ortalama öğrenciye verilen danışmanlık birim maliyeti							
16	Danışmandan kaynaklanan hata yüzdesi							
17	Ders sayısı	61	44	51	66	72	78	78

NO	Performans Göstergesi	Yıllara Göre Performans Değerleri						
		2005 Yılı Gerçekleşen	2006 Yılı Gerçekleşen	2007 Yılı ilk 6 Aylık Gerçekleşen	2007 Yılı Hedeflenen	2008 Yılı Hedeflenen	2009 Yılı Hedeflenen	2010 Yılı Hedeflenen
18	Web sayfasını ziyaret edenlerin sayısı							
19	Lisansüstü programlardan 3.0 ve üzeri ortalamayla mezun olan öğrenci sayısı	2	5	-	-	3	3	2
20	35. madde uyarınca eğitim talep sayısı							
21	35. madde uyarınca eğitim alan kişi sayısı							
22	35. madde uyarınca verilen eğitimin ortalama birim maliyeti							
23	35. madde uyarınca eğitime gönderilen kişi sayısı							
24	Bilgisayar, lab. vb donanım ve altyapı ihtiyaç sayısı							
25	Karşılanan bilgisayar, lab. vb donanım ve altyapı ihtiyaç sayısı							
26	Lisans öğrenci sayısı							
27	Derslik başına 30 öğrenci düşen derslik sayısı							
28	Yan dal program sayısı							
29	Çift dal program sayısı							

NO	Performans Göstergesi	Yıllara Göre Performans Değerleri						
		2005 Yılı Gerçekleşen	2006 Yılı Gerçekleşen	2007 Yılı ilk 6 Aylık Gerçekleşen	2007 Yılı Hedeflenen	2008 Yılı Hedeflenen	2009 Yılı Hedeflenen	2010 Yılı Hedeflenen
30	Lisans ders sayısı							
31	Ortalama Lisans mezuniyet süresi							
32	Öğretim elemanı sayısı							
33	Lisans eğitiminin ortalama birim maliyeti							
34	Lisans programından mezun öğrenci sayısı							
35	Lisans program sayısı							
36	Ortalama lisans mezuniyet not ortalaması							
37	Ön lisans eğitim saati							
38	Ortalama ön lisans mezuniyet süresi							
39	Ön lisans ders sayısı							
40	Ön lisans dersi veren öğretim üyesi sayısı							
41	Ön lisans öğrenci sayısı							
42	Ön lisans eğitiminin ortalama birim maliyeti							
43	Ön lisans mezunlarından ilk 3 yıl içerisinde iş bulanların sayısı							
44	Ön lisans program sayısı							
45	Uygulamalı eğitim saati							
46	Uygulamalı eğit. birim maliyeti							
47	Staj programı uygulama saati							
48	Staj yapan öğrenci sayısı							
49	Staj uygulamasının birim maliyeti							

NO	Performans Göstergesi	Yıllara Göre Performans Değerleri						
		2005 Yılı Gerçekleşen	2006 Yılı Gerçekleşen	2007 Yılı ilk 6 Aylık Gerçekleşen	2007 Yılı Hedeflenen	2008 Yılı Hedeflenen	2009 Yılı Hedeflenen	2010 Yılı Hedeflenen
50	Öğrenciye verilen danışmanlık hizmet sayısı							
51	Ortalama haftalık danışmanlık yapılan saat							
52	Web ortamına içerikleri aktarılan ders sayısı							
53	Organize edilen ulusal toplantı sayısı							
54	Organize edilen uluslararası toplantı sayısı							
55	Ulusal toplantılara bildiri ile katılan öğretim üyesi sayısı							
56	Uluslararası toplantılara bildiri ile katılan öğretim üyesi sayısı							
57	Düzenlenen ulusal toplantılarda oturum başkanı olma sayısı							
58	Yapımı tamamlanan derslik sayısı							
59	Yapımı tamamlanan laboratuvar sayısı							
60	Talep edilen demirbaş sayısı							
61	Karşılanan demirbaş sayısı							
62	Talep edilen kimyevi madde sayısı							

NO	Performans Göstergesi	Yıllara Göre Performans Değerleri						
		2005 Yılı Gerçekleşen	2006 Yılı Gerçekleşen	2007 Yılı ilk 6 Aylık Gerçekleşen	2007 Yılı Hedeflenen	2008 Yılı Hedeflenen	2009 Yılı Hedeflenen	2010 Yılı Hedeflenen
63	Karşılana kimyevi madde sayısı							
64	Talep edilen laboratuvar malzeme sayısı							
65	Karşılana laboratuvar malzeme sayısı							
66	Basılan kitap sayısı							
67	Basılan dergi sayısı							
68	Basılan katalog sayısı							
69	Diğer basım sayısı							
70	Yapılan diğer basım işlerinin sayısı							
71	Eğiticinin eğitimi programına katılan kişi sayısı							
72	Eğiticinin eğitimi program sayısı							
73	Düzenlenen eğiticinin eğitimi program sayısı							
74	Hastaya verilen danışmanlık hizmet sayısı							
75	Diğer kurum ve kuruluşlara verilen danışmanlık sayısı							
76	Öğrenci değişim programı ile Üniversitemize gelen öğrenci sayısı							
77	Öğrenci değişim programı ile Üniversitemizden giden öğrenci sayısı							

NO	Performans Göstergesi	Yıllara Göre Performans Değerleri						
		2005 Yılı Gerçekleşen	2006 Yılı Gerçekleşen	2007 Yılı ilk 6 Aylık Gerçekleşen	2007 Yılı Hedeflenen	2008 Yılı Hedeflenen	2009 Yılı Hedeflenen	2010 Yılı Hedeflenen
78	Uluslar arası değişim programlarına katılan öğretim üyesi sayısı							
79	Yapılan patent başvuru sayısı							
80	Verilen Toplam Kalite ve Stratejik Yönetim eğitimi sayısı							
81	Verilen Toplam Kalite ve Stratejik Yönetim eğitimine katılan sayısı							
82	Düzenlenen hizmet içi eğitim saati							
83	Düzenlenen hizmet içi eğitime katılan kişi sayısı							
84	Düzenlenen hizmet içi eğitim sayısı							

İÇ KONTROL GÜVENCE BEYANI

Harcama yetkilisi olarak yetkim dahilinde;

Bu raporda yer alan bilgilerin güvenilir, tam ve doğru olduğunu beyan ederim.

Bu raporda açıklanan faaliyetler için idare bütçesinden harcama birimimize tahsis edilmiş kaynakların etkili, ekonomik ve verimli bir şekilde kullanıldığını, görev ve yetki alanım çerçevesinde iç kontrol sisteminin idari ve mali kararlar ile bunlara ilişkin işlemlerin yasallık ve düzenliliği hususunda yeterli güvenceyi sağladığını ve harcama birimimizde süreç kontrolünün etkin olarak uygulandığını bildiririm.

Bu güvence, harcama yetkilisi olarak sahip olduğum bilgi ve değerlendirmeler, iç kontroller, iç denetçi raporları ile Sayıştay raporları gibi bilgilerim dahilindeki hususlara dayanmaktadır.

Burada raporlanmayan, idarenin menfaatlerine zarar veren herhangi bir husus hakkında bilgim olmadığını beyan ederim.20.07.2007

Prof. Dr. Gülsev KALE
Enstitü Müdürü